

# Ohjekirja Palax Log rankateline, lisäsyöttörulla



Ohjeisiin on tutustuttava aina ennen laitteen käyttöä

Sarjanumero \_\_\_\_\_

Valmistusvuosi \_\_\_\_\_

PALAX  
Lahdentie 9  
61400 Ylistaro, FINLAND  
Tel. +358 6 4745100  
Fax. +358 6 4740790  
[www.palax.fi](http://www.palax.fi)

# SISÄLLYSLUETTELO

1	Osittain valmiin koneen liittämismakuutus .....	2
2	Johdanto .....	3
3	Yleiset turvallisuusohjeet .....	4
4	Palax Log rankatelineen lisäsyöttörullan asennusohjeet .....	5
4.1	Toimituspaketti .....	5
4.1.1	Tarvittavat työkalut .....	5
4.2	Kokoaminen .....	6
4.3	Palax Log -rankatelineen vetorullan suojaverkon asennusohje .....	7
5	Tunnistekilvet, päämitat ja varoitustarrat .....	9
5.1	Koneen tunnistekilpi .....	9
5.2	Koneen päämitat .....	9
5.3	Varoitustarrat .....	9
6	Käyttö .....	10
6.1	Liittäminen polttopuukoneeseen .....	10
6.2	Käytön kuvaus .....	11
7	Huoltotaulukko .....	12
8	Varaosalista .....	13

# 1 Osittain valmiin koneen liittämismvakuutus

Direktiivi 2006/42/EY

Valmistaja: Ylistaron Terästäkomo Oy  
www.palax.fi  
Lahdentie 9  
61400 Ylistaro  
Finland  
+358 6 474 5100

Teknisen tiedoston vastuuhenkilö: Mikko Koivusalo

Tuote: Palax Log rankatelineen lisäsyöttörulla  
Palax polttopuukoneiden lisävaruste.

Käyttövoima: Polttopuukoneen lisähydrauliikka

Koneen sarjanumero: \_\_\_\_\_

Vakuutamme, että kone täyttää konedirektiivin 2006/42/EY voimaan saattamiseksi annetun valtioneuvoston asetuksen 12.6.2008/400 vaatimukset koneiden turvallisuudesta, kun se on liitetty Palax Log rankatelineeseen. Liittämismvakuutus ei koske muita yhdistelmiä. Koneen suunnittelussa on sovellettu seuraavia yhdenmukaistettuja standardeja:

SFS-EN 12100-1

Ylistaron Terästäkomo Oy  
8.3.2013



Martti Vaurio  
Toimitusjohtaja

## 2 Johdanto

Ohjekirja on tarkoitettu koneen ammattitaitoiselle käyttäjälle. Koneen käyttäjältä edellytetään normaaleja yleistietoja ja -taitoja. Esimerkiksi traktorikäyttöisen koneen ostajan odotetaan hallitsevan traktorin nivelakselivoimansiirron käyttäminen.

Koneen käyttäjän tulee tutustua ohjekirjaan huolellisesti ennen koneen asennusta ja työskentelyn aloittamista. Ennen työskentelyn aloittamista tulee tutustua myös koneen hallintalaitteisiin sekä hätäpysäytysmekanismiin. Lisätietoja yrityksemme tuotteista löydät kotisivujemme kautta osoitteesta [www.palax.fi](http://www.palax.fi).

Rekisteröidy koneen omistajaksi osoitteessa <https://info.palax.fi> näin varmistat, että sinulla on käytettävissäsi tuorein konetta koskeva tieto.

**HUOM!** Säilytä ohjekirja aina koneen välittömässä läheisyydessä.

### 3 Yleiset turvallisuusohjeet

Palax Log on puun syöttämiseen tarkoitettu lisävaruste Palax Log rankatelineeseen. Tätä laitetta ei saa käyttää missään muussa yhteydessä kun Palax Log rankatelineen kanssa.

Tämä laite on tarkoitettu käytettäväksi vain kytkettynä Palax Log rankatelineeseen ja tätä laitetta koskee rankatelineen ja polttopuukoneen käyttöohjekirjasta löytyvät turvallisuusmääräykset.

Ennen laitteen käyttöönottoa käyttäjän täytyy olla perehtynyt laitteen sekä käytettävän polttopuukoneen toimintaan, ymmärrettävä kuinka laite toimii ja tiedostettava sen käyttöön liittyvät riskit. Kaikki polttopuukonetta koskevat turvallisuusohjeet koskevat myös Palax Log rankatelinettä.

Syöttölaitetta on aina käytettävä suurta varovaisuutta noudattaen, siten, ettei laitteen käyttäjälle, laitteelle eikä laitteen ympäristössä oleville pääse syntymään vahinkoa.

Laitteen käyttö alle 18 vuotiailta on kielletty!

Rullalla saa syöttää yhtä puuta kerrallaan.

Pöydän lähistöllä ei saa käytön aikana olla muita henkilöitä eikä mitään mikä voisi laitteen käytöstä vahingoittaa. Varoalue pöydän ympärillä on 10m.

## 4 Palax Log rankatelineen lisäsyöttörullan asennusohjeet

### 4.1 Toimituspaketti



#### 4.1.1 Tarvittavat työkalut

- 13mm kiintoavain 2kpl
- 24mm kiintoavain 2kpl
- 3mm kuusiokoloavain
- Pihdit sokkiavarten



## 4.2 Kokoaminen



- Irrota välrullan sokka ja poista akseli ja rulla.



- Kiinnitä lisäyöttörulla välrullan akselin reikiin M16 pulteilla, avaa laakerin lukitusruuvit(2kpl) 3mm kuusiokoloavaimella ja kiristä M16 pultit, tämän jälkeen kiristä laakerin lukitusruuvit paikoilleen.

### 4.3 Palax Log -rankatelineen vetorullan suojaverkon asennusohje



- ❑ Jalkojen kiinnitys M8 siipiruuveilla molemminpuolin. A
- ❑ Runkoputkien kiinnitys M8 kuusiokoloruuveilla. B
- ❑ Suojaverkon kiinnitys rankatelineen runkoon M8x80 kuusioruuveilla. C
- ❑ Pressun asennus: Kiinnitetään suorat keskiputket toiseen reunakehikkoon ja pujotetaan pressu läpi. Tämän jälkeen kiinnitetään toisen puolen reunakehikko. Kiinnitys lopuksi nippusiteillä. D





- Kiinnitä suojaverkko paikoilleen M8 pulteilla.
- Suojaverkon paikkaa voi säätää sivusuunnassa haluamalleen kohdalle.
- HUOM! Lisäsyöttörullaa ei saa käyttää ilman suojaverkkoa!

## 5 Tunnistekilvet, päämitat ja varoitustarrat

### 5.1 Koneen tunnistekilpi

Kilpi on laitteen moottorin puoleisessa korvakossa. Tunnistekilpeen on merkitty seuraavat asiat;

- Valmistajan nimi ja osoite
- Koneen tyyppimerkintä
- Valmistusnumero ja – vuosi
- Koneen massa

Varaosia tilattaessa on valmistusnumero ja valmistusvuosi ilmoitettava.

### 5.2 Koneen päämitat

Paino Rulla	22kg
Paino suoja	26kg
Korkeus/ leveys/pituus Rulla	1100x600x210mm
Korkeus/ leveys/pituus Suoja	1250x1850x714mm
Max. Puun läpimitta	35 cm / katso polttopuukoneen rajoitukset
Max. Puun pituus	4m / katso polttopuukoneen rajoitukset
Max. Kuorma rullalle	200kg

### 5.3 Varoitustarrat

	
<b>Konetta saa käyttää vain yksi henkilö</b>	<b>Varo liikkuvia syöttölaitteita</b>

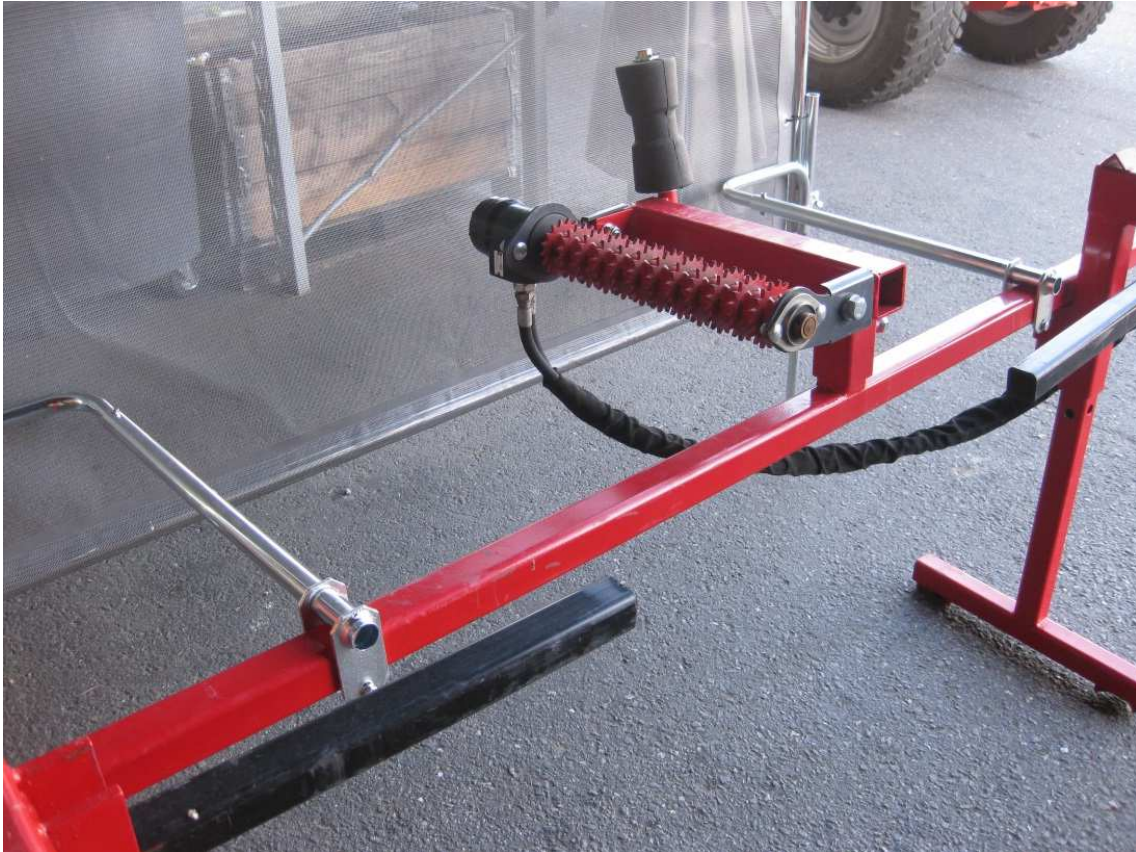
## 6 Käyttö

### 6.1 Liittäminen polttopuukoneeseen



- Lisäsyöttörullan hydraulikkaletkut liitetään polttopuukoneen ”letkulenkin” väliin, tällöin syöttörulla pyörii aina polttopuukoneen syöttömattoa pyöritettäessä.
- Liittimet sijaitsevat eri konemalleissa eri paikoissa, katso koneen käyttöohje.
- HUOM! Tarkasta rullan pyörimissuunta syöttömattoon nähden, rullan ja syöttömaton pitää pyöriä samaan suuntaan.
- Ennen käytön aloittamista tarkasta hydrauliletkujen ja liittimien kunto, vaurioituneita letkuja tai liittimiä ei saa käyttää.

## 6.2 Käytön kuvaus

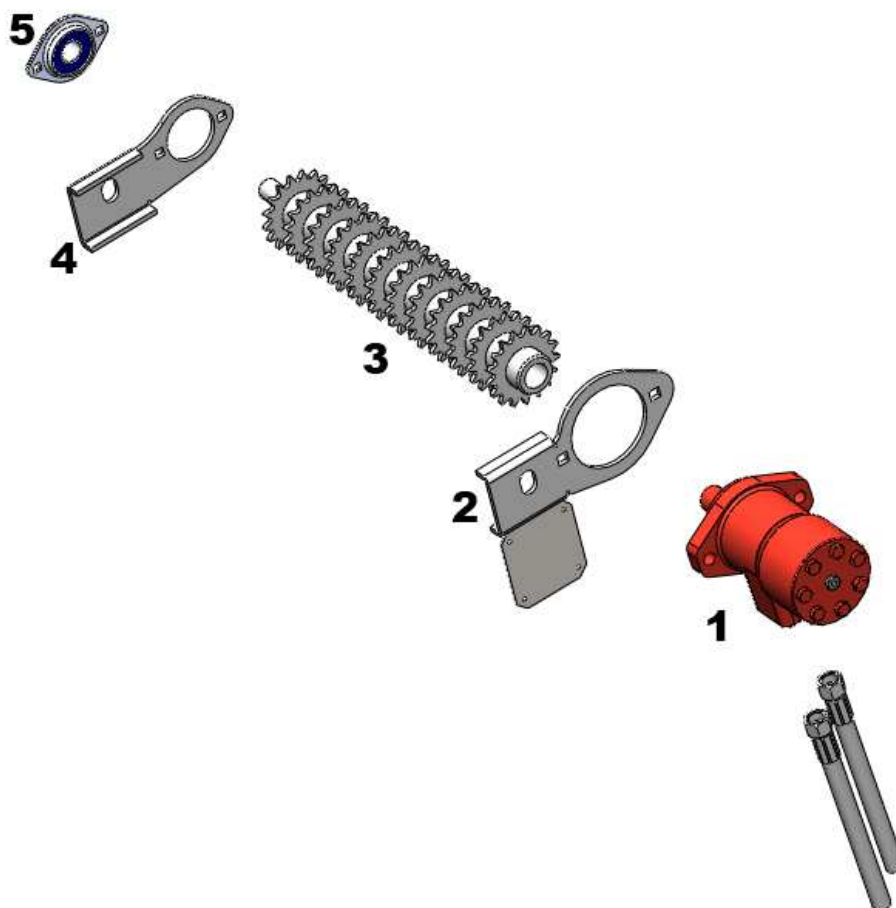


1. Käännä etuputket alas pois puiden tieltä.
2. Pyöräytä puu kölrullia vasten syöttörullille.
3. Syötä puu polttopuukoneelle koneen syöttömattoa pyörittämällä.
4. HUOM. Älä aloita uuden puun tuontia ennen kuin edellisen puun viimeinenkin pala on polttopuukoneen halkaisukourussa.

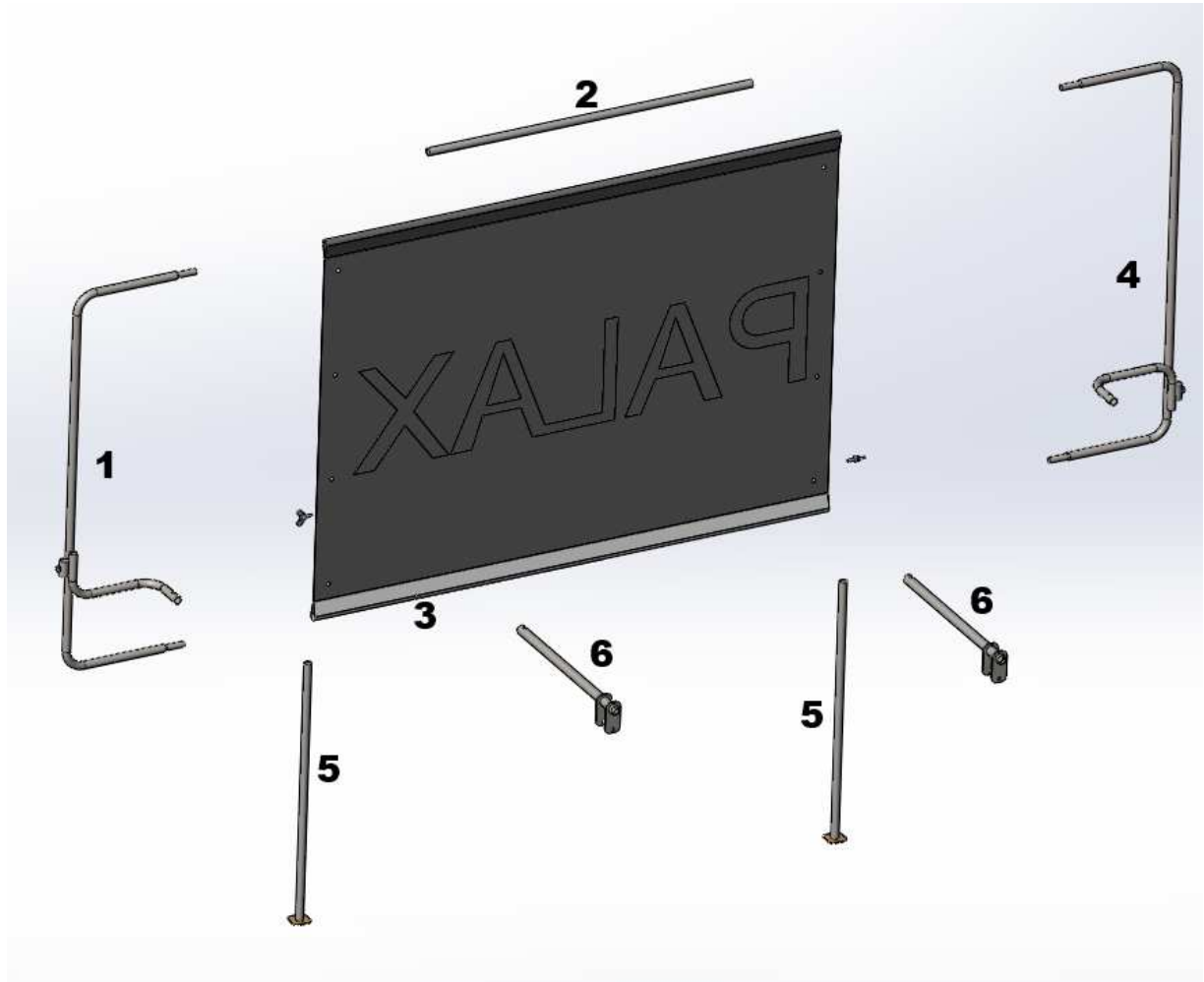
## 7 Huoltotaulukko

Kohde	Työ	Päivittäin	Huoltoväli 100 t	Huoltoväli 500 t	Huoltoväli 1000 t	Aine/ tarvike
Laite	Puhdistus	X				
Kölrullien ja syöttörullien akselit	Voitelu		X			Vaseliinispray

## 8 Varaosalista



<b>1</b>	<b>11779</b>	<b>Hydraulimoottori WP80, Power mallit</b>
<b>1</b>	<b>32273</b>	<b>Hydraulimoottori WP200, KS</b>
<b>2</b>	<b>32410</b>	<b>Moottorin tuki</b>
<b>3</b>	<b>32411</b>	<b>Syöttörulla</b>
<b>4</b>	<b>32412</b>	<b>Laakerin tuki</b>
<b>5</b>	<b>31386</b>	<b>Peltipesälaakeri PLF204</b>



<b>1</b>	<b>32416</b>	<b>Sivukehikko</b>
<b>2</b>	<b>32417</b>	<b>Ylä/alaputki</b>
<b>3</b>	<b>32418</b>	<b>Pressu</b>
<b>4</b>	<b>32419</b>	<b>Sivukehikko</b>
<b>5</b>	<b>32420</b>	<b>Tukijalka</b>
<b>6</b>	<b>32421</b>	<b>Kiinnike</b>